

THỰC TRẠNG HOẠT ĐỘNG CÂU LẠC BỘ THỂ THAO TẠI TRƯỜNG ĐẠI HỌC PHÚ YÊN

Nguyễn Quốc Trầm⁽¹⁾; Trương Văn Lợi⁽²⁾

Thông tin bài báo:

Ngày nhận bài: 23/01/2026

Ngày phản biện: 10/03/2026

Ngày đăng: 12/06/2026

Tác giả liên hệ:

Nguyễn Quốc Trầm

Email: quoctramdhpy@gmail.com

Tập 3, số 4 (2026), trang 21-28

DOI:

<https://doi.org/10.64024/upes14006>

Bản quyền © 2026. Bài báo này là công bố Truy cập Mở (Open Access) và được phân phối theo các điều khoản của Creative Commons Attribution-NonCommercial 4.0 International (CC BY-NC 4.0).

Tóm tắt: Nghiên cứu tập trung đánh giá thực trạng hoạt động các Câu lạc bộ thể thao (CLBTT) tại Trường Đại học Phú Yên trên nhiều phương diện: mức độ tham gia, sự hứng thú, nhu cầu tập luyện và thực trạng thể lực của sinh viên. Mục tiêu cốt lõi là nhận diện những điểm mạnh và hạn chế hiện tại để làm cơ sở khoa học cho việc xây dựng mô hình CLBTT tối ưu. Về phương pháp, nghiên cứu được thực hiện thông qua khảo sát bằng bảng hỏi để đo lường tâm lý, nhu cầu; phỏng vấn chuyên gia để đánh giá công tác quản lý; và kiểm tra sự phạm để đánh giá trực tiếp năng lực thể chất của sinh viên. Kết quả chính cho thấy hoạt động CLB hiện tại chưa thực sự lôi cuốn, mức độ tham gia còn thấp so với nhu cầu thực tế rất lớn của sinh viên. Đặc biệt, thực trạng thể lực của sinh viên vẫn còn nhiều hạn chế, chưa đáp ứng tốt yêu cầu chương trình. Từ những dữ liệu này, nghiên cứu đã đề xuất việc thiết lập mô hình CLBTT tự nguyện, có sự hướng dẫn chuyên môn và đa dạng hóa các môn học, tạo bước ngoặt để thúc đẩy phong trào thể dục thể thao trong nhà trường.

Từ khóa: Thực trạng, câu lạc bộ, thể thao, Trường Đại học Phú Yên.

Current status of sports club activities at Phu Yen University

Nguyen Quoc Tram⁽¹⁾; Truong Van Loi⁽²⁾

Article Information:

Received: 23/01/2026

Review date: 10/03/2026

Published: 12/06/2026

Corresponding Author:

Nguyen Quoc Tram

Email: quoctramdhpy@gmail.com

Vol.3, Issue 4 (2026), pp 21-28

DOI:

<https://doi.org/10.64024/upes14006>

Copyright © 2026. This is an Open Access article distributed under the terms of the Creative Commons Attribution-NonCommercial 4.0 International (CC BY-NC 4.0).

Abstract: This study assessed the current status of sports club activities at Phu Yen University from multiple perspectives, including participation levels, interest, training needs, and students' actual physical fitness status. The core objective was to identify current strengths and limitations as a scientific basis for developing an optimal sports club model. Methodologically, the study used questionnaire surveys to measure psychological aspects and needs, expert interviews to evaluate management, and pedagogical tests to directly assess students' physical capabilities. The main findings showed that current club activities have not yet been sufficiently attractive and that participation remains low despite students' substantial actual demand. In particular, students' physical fitness still has several limitations and does not fully meet program requirements. Based on these data, the study proposed the establishment of a voluntary sports club model with professional guidance and diversified sport offerings, creating a turning point for promoting the physical education and sport movement within the university.

Keywords: Current status, club, sports, Phu Yen University.

⁽¹⁾TS Trường Đại học Phú Yên

⁽²⁾ThS Trường Đại học Đồng Tháp

ĐẶT VẤN ĐỀ

Trường Đại học Phú Yên với vị thế là trung tâm đào tạo đa ngành tại khu vực Nam Trung Bộ, hiện đang đứng trước yêu cầu cấp bách về việc nâng cao chất lượng giáo dục toàn diện cho hơn 1.800 sinh viên. Trong bối cảnh hiện nay, việc khảo sát và đánh giá thực trạng hoạt động Câu lạc bộ thể thao (CLBTT) không chỉ đơn thuần là vấn đề phong trào mà còn là cơ sở khoa học cốt yếu để xây dựng một hệ sinh thái rèn luyện thể chất phù hợp. Nhìn lại lịch sử nghiên cứu, mặc dù các tác giả như Vũ Đức Thu (2000), Nguyễn Duy Linh (2005) hay Vũ Văn (2011) đã đặt những viên gạch đầu tiên, nhưng khoảng cách thời gian đã tạo ra một hố ngăn lớn về mặt dữ liệu. Những biến đổi sâu sắc về tâm lý, lối sống, sự bùng nổ của thiết bị số và hệ lụy của lối sống ít vận động hậu đại dịch đã khiến các mô hình cũ trở nên lạc hậu, không còn đáp ứng được nhu cầu thực tế. Do đó, việc tiến hành nghiên cứu này là vô cùng cần thiết nhằm nhận diện những "điểm nghẽn" về cơ sở vật chất, sự hứng thú và năng lực thể chất hiện tại của sinh viên. Từ kết quả thu được hướng tới mục tiêu xây dựng một mô hình CLBTT tự nguyện, hiện đại và xã hội hóa. Đây chính là giải pháp đột phá để vừa nâng cao sức khỏe, vừa hình thành các kỹ năng mềm thiết yếu, góp phần khẳng định vị thế và uy tín đào tạo của nhà trường trong giai đoạn mới.

Nhằm góp phần nâng cao hiệu quả đào tạo và phát triển các loại hình hoạt động CLBTT trong khu vực cũng như trong Trường Đại học Phú Yên chúng tôi tiến hành nghiên cứu: Thực trạng hoạt động CLB TT tại Trường Đại học Phú Yên.

PHƯƠNG PHÁP NGHIÊN CỨU

Quá trình nghiên cứu, chúng tôi đã sử dụng các phương pháp: Phân tích và tổng hợp tài liệu; Điều tra xã hội học và Toán học thống kê

Khảo sát được thực hiện trên 842 sinh viên đang sinh sống, học tập và hoạt động tại các CLB TT tại Trường Đại học Phú Yên.

KẾT QUẢ NGHIÊN CỨU VÀ BÀN LUẬN

1. Thực trạng hoạt động Câu lạc bộ thể thao tại Trường Đại học Phú Yên

Thực trạng hoạt động CLB TT được chúng tôi tìm hiểu trên các mặt: thực trạng sự quan tâm

của các cấp lãnh đạo Nhà trường đối với CLB TT cho sinh viên; Chất lượng đội ngũ giảng viên giảng dạy; Thực trạng cơ sở vật chất; Thực trạng kinh phí và nội dung tập luyện, cụ thể:

Về sự quan tâm của các cấp lãnh đạo nhà trường đối với CLB TT cho SV: Trong công tác phát triển GDTC trong nhà trường nói chung cũng như CLB TT của sinh viên nói riêng việc nhận được sự quan tâm của các cấp lãnh đạo nhà trường là một trong yếu tố rất quan trọng, ảnh hưởng rất lớn đến hoạt động CLB TT của SV. Đánh giá sự quan tâm của các cấp lãnh đạo nhà trường đối với CLB TT cho SV cho thấy: Có 56.7% cán bộ quản lý, GV có sự "Quan tâm" đến hoạt động CLB TT của sinh viên cho SV, 30 % cán bộ quản lý, GV "Rất quan tâm" và có 13.3% đánh giá là "Bình thường".

Về chất lượng đội ngũ giảng viên tham gia CLBTT sinh viên: Thông qua đánh giá về chất lượng đội ngũ GV tham gia CLBTT sinh viên cho thấy: Có 8 cán bộ quản lý, GV đánh giá đội ngũ GV CLBTT của sinh viên là "Đảm bảo chất lượng" chiếm tỷ lệ 26.7%; có 19 người đánh giá bình thường, chiếm tỷ lệ 63.3%. Có 3 người đánh giá "Chưa đảm bảo chất lượng", chiếm tỷ lệ 10%.

Về hệ thống cơ sở vật chất phục vụ tập luyện tại CLB TT SV: Cơ sở vật chất đầy đủ và có chất lượng cũng là điều kiện thiết yếu để nâng cao chất lượng học tập cho SV. Diện tích phục vụ cho công tác GDTC và hoạt động TDDT rộng lớn, với tổng diện tích sân tập TDDT khoảng 10.561m², bình quân 2,95m²/1SV so với chuẩn quy định là 3,5m²/1 SV đến 4m²/1 SV thì còn thiếu. Trong số đó gồm có: 01 nhà tập đa năng diện tích 2.965m² sử dụng thi đấu, giảng dạy và tập luyện các môn: Bóng đá mini, Bóng chuyền, Cầu lông, Bóng bàn, Võ, Đá cầu...; 01 nhà tập diện tích 1.210m² sử dụng giảng dạy và tập luyện các môn: Cầu lông, Bóng bàn, Võ, Đá cầu... và các công trình khác. Thông qua phỏng vấn cho thấy có 3 người đánh giá cơ sở vật chất phục vụ cho hoạt động thể thao ngoại khóa là "tốt", chiếm tỷ lệ 10%, có 19 người đánh giá "trung bình", chiếm tỷ lệ 63.3% và có 8 người đánh giá "chưa tốt", chiếm tỷ lệ 26.7%.

Về kinh phí dành cho công tác tổ chức CLBTT sinh viên: có 18 người cho rằng kinh

phí dành cho hoạt động CLBTT sinh viên chỉ “Đáp ứng một phần”, chiếm tỷ lệ 60.0%; có 10 người cho rằng “Không đáp ứng”, chiếm tỷ lệ 33.3%. Chỉ có 2 người cho rằng kinh phí dành cho hoạt động CLBTT sinh viên của SV “Đáp ứng hoàn toàn”, chiếm tỷ lệ 6.7%

Về nội dung chương trình tập luyện CLBTT sinh viên: Đánh giá nội dung chương trình tập luyện tại CLBTT sinh viên cho thấy: 14 người được khảo sát cho rằng nội dung chương trình tập luyện CLBTT sinh viên hiện nay chỉ “Đáp ứng từng phần yêu cầu”, chiếm tỷ lệ 41.3%; 11 người cho rằng “Chưa đáp ứng yêu cầu”, chiếm tỷ lệ 44.4% và chỉ có 5 người cho rằng “Đáp ứng yếu cầu”, chiếm tỷ lệ 14.3%. Như vậy, có đến 85.7 % người tham gia khảo sát cho rằng nội dung chương trình chưa đáp ứng và đáp ứng một phần yêu cầu. Điều này cho thấy cần phải tiến hành điều chỉnh và bổ sung nội dung chương trình CLB TT phong phú hơn và cần dựa vào nhu cầu của người học và điều kiện cơ sở vật chất, nhân sự của Nhà trường.

Như vậy, qua khảo sát cho thấy nội dung chương trình tập luyện các môn thể thao tại CLB TT sinh viên hiện tại không phù hợp với sự phát triển thể lực của SV.

Để tìm hiểu sự phù hợp của các môn thể thao tại CLBTT sinh viên đối với điều kiện ở Trường ĐH Phú Yên, đề tài phỏng vấn theo thang đo Likert, 5 mức: 1 điểm - Rất không phù hợp (1); 2 điểm - Không phù hợp (2); 3 điểm - Bình thường (3); 4 điểm - Phù hợp (4) và 5 điểm - Rất phù hợp (5). Từ đó đề tài tính tỷ lệ % tốt đã đạt được trình bày ở bảng 1.

Qua bảng 1 cho thấy: Chỉ có 6 môn thể thao tại CLBTT cho sinh viên đạt tỷ lệ từ 70% trở lên, lần lượt là: “Bóng chuyền”, “Cầu lông”, “Võ cổ truyền”, “Vovinam”, “Bóng bàn” và “Bóng đá”.

Về chất lượng hoạt động CLB TT sinh viên. Nghiên cứu đánh giá chất lượng hoạt động CLBTT sinh viên cho thấy: Có đến 16 người đánh giá chất lượng hoạt động CLBTT sinh viên ở mức “chưa tốt”, chiếm tỷ lệ 53.3%, có 9 người đánh giá “Bình thường”, chiếm tỷ lệ 30 % và chỉ có 5 người đánh giá là “Tốt”, chiếm tỷ lệ 16.7%.

2. Thực trạng tham gia tập luyện các môn thể thao tại Câu lạc bộ thể thao sinh viên Trường Đại học Phú Yên

* Các môn thể thao được triển khai tại CLBTT

Qua khảo sát cho thấy, có đến 11 môn thể thao tại CLBTT được SV tham gia tập luyện. Trong đó, 6 môn thể thao được SV tập luyện nhiều bao gồm: “Cầu lông” (chiếm 13.9%), “Bóng chuyền” (chiếm 13.8 %), Võ cổ truyền (chiếm 13.1 %), “Vovinam” (chiếm 12.5 %), “Bóng bàn” (chiếm 8.4%) và xếp vị trí thứ 6 là môn “Bóng đá” (chiếm 7.3%).

* Số buổi tập/tuần sinh viên tham gia tập luyện các TT tại câu lạc bộ

Nghiên cứu tiến hành khảo sát số buổi tập/tuần tại CLB cho thấy: Chỉ có 18.5% SV tham gia tập luyện thể thao ngoại khóa từ 3 buổi/tuần trở lên. Ngược lại, có đến 81.6% SV tập luyện được 3 buổi/tuần. tập luyện được xem là thường xuyên khi tiến hành tập luyện cách ngày, nghĩa là một tuần phải tập từ 3 lần trở lên. Một lần nữa càng thấy rõ SV chủ yếu là tập luyện không thường xuyên.

* Thời điểm trong ngày tập luyện thể thao tại Câu lạc bộ

Nghiên cứu khảo sát thời điểm trong ngày tập luyện thể thao tại CLB cho thấy: Có 3 thời điểm được SV chọn để tham gia tập luyện các môn thể thao tại CLB bao gồm: Buổi sáng, Buổi chiều và Buổi tối (sau giờ học).

Cụ thể là về tổng thể có 53.7% SV tập luyện vào “Buổi tối (sau giờ học)”, 32.8% SV tập luyện vào “Buổi chiều”, 13.5% SV tập luyện vào “Buổi sáng”.

* Hình thức tổ chức tập luyện tại Câu lạc bộ thể thao của sinh viên

Nghiên cứu khảo sát hình thức tổ chức tập luyện tại Câu lạc bộ của sinh viên cho thấy: Có 4 hình thức tổ chức tại câu lạc bộ SV bao gồm: Tập với người hướng dẫn, Tập theo nhóm, lớp; Tập theo CLB môn TT và Tự tập.

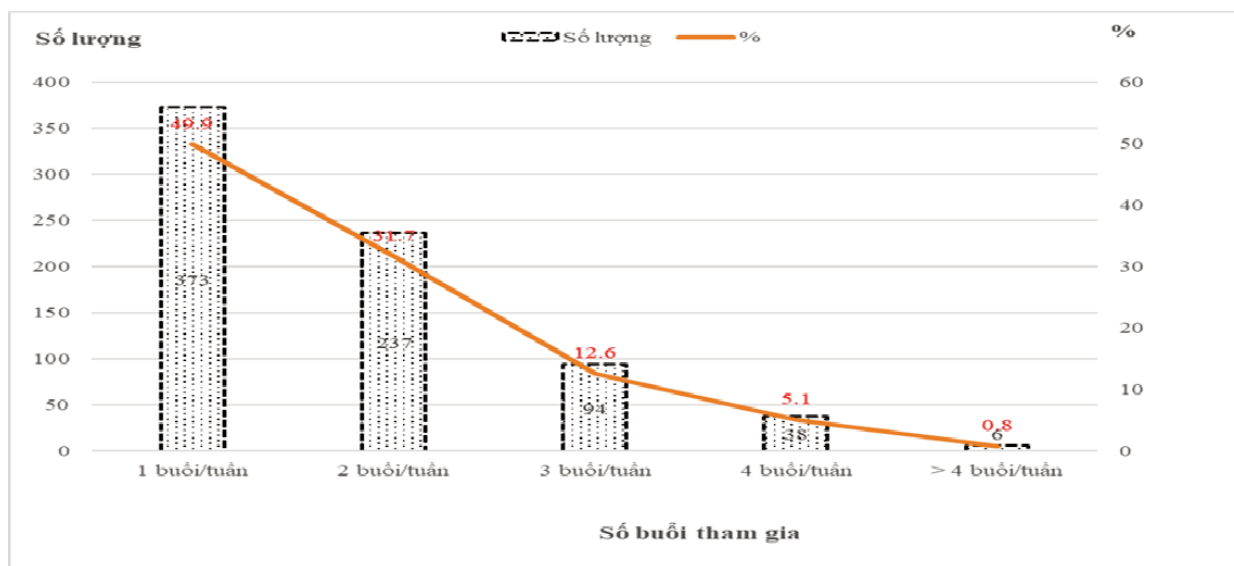
Cụ thể là về tổng thể có 63.4% SV tập luyện theo hình thức “Tự tập”, 13.8% SV tập với “Tập với người hướng dẫn”, 13.6% SV “Tập theo CLB”, chỉ có 9.2% SV “Tập theo nhóm, lớp”.

* Thời lượng dành cho mỗi buổi tập luyện tại Câu lạc bộ của sinh viên

Nghiên cứu khảo sát thời lượng dành cho

Bảng 1. Kết quả thống kê các môn thể thao tại CLBTT sinh viên phù hợp cho SV qua đánh giá của các chuyên gia (n=30)

TT	Môn thể thao	Mức độ phù hợp					Điểm tổng hợp	Tỉ lệ % điểm tối đa
		1	2	3	4	5		
1	Võ cổ truyền	0	3	5	20	2	111	74
2	Bóng đá	0	2	10	15	3	109	72.7
3	Cầu lông	0	1	6	19	4	129	77.3
4	Yoga	8	9	9	3	1	70	46.7
5	Karatedo	7	8	5	3	7	85	56.7
6	Bóng chuyền	0	1	7	17	5	135	77.3
7	Bóng bàn	0	3	8	14	5	126	74
8	Vovinam	2	8	5	7	8	101	67.3
9	Bóng rổ	3	7	7	9	4	94	62.7
10	Đi bộ/chạy bộ	5	9	8	6	2	81	54
11	Taekwondo	4	7	9	6	4	89	59.3
12	Bơi lội	2	7	8	6	7	99	66

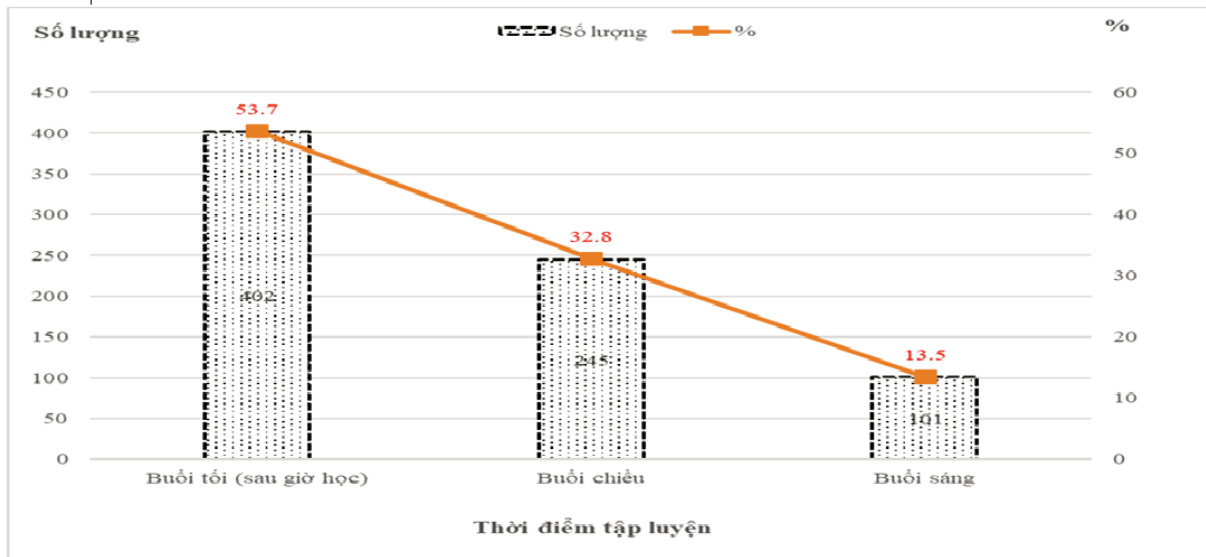


Biểu đồ 1. Kết quả thống kê số buổi tập/tuần của sinh viên tham gia tại câu lạc bộ thể thao sinh viên

mỗi lần tập luyện tại Câu lạc bộ của sinh viên cho thấy: chủ yếu là tập dưới 60 phút (chiếm 62.8%), xếp thứ 2 là tập luyện dưới 30 phút (chiếm 31.7%) và thấp nhất là dưới 90 phút (chiếm 5.5%).

***Địa điểm tập luyện của Câu lạc bộ thể thao sinh viên**

Nghiên cứu khảo sát địa điểm tập luyện của Câu lạc bộ sinh viên cho thấy: Địa điểm tập luyện của SV chủ yếu là ở địa điểm khác ngoài trường (67.2%). Ngược lại, số SV tập luyện ở sân trường chỉ có 21.1%, và số tập luyện trong sân KTX thì còn ít hơn nữa, chỉ có 11,6%.



Biểu đồ 2. Kết quả thống kê thời điểm trong ngày tập luyện thể thao tại Câu lạc bộ thể thao sinh viên



Biểu đồ 3. Kết quả thống kê hình thức tập luyện thể dục thể thao tại Câu lạc bộ của sinh viên

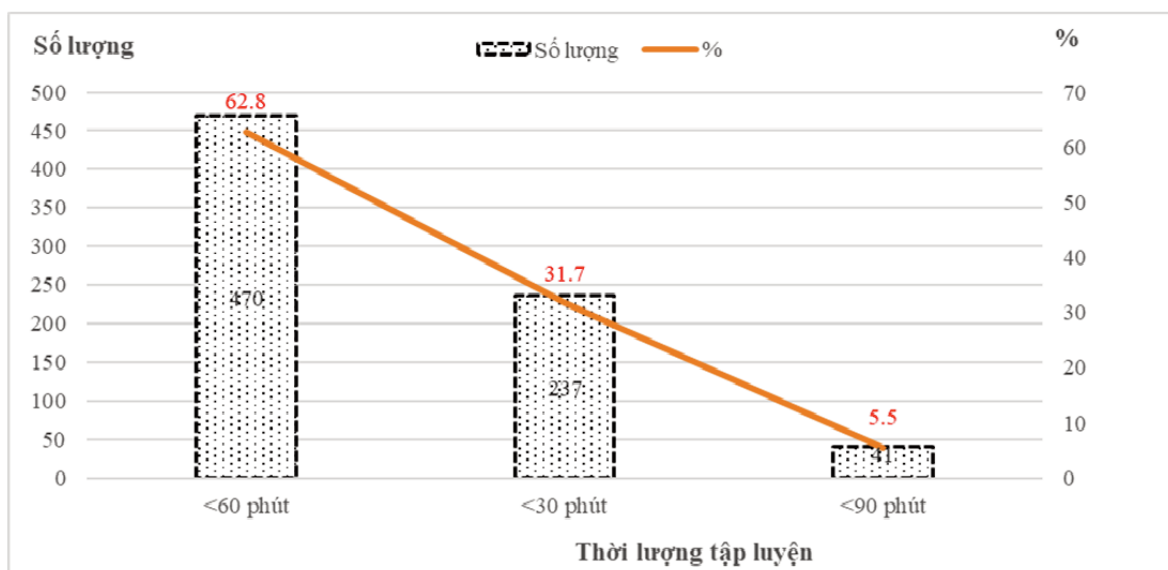
3. Thực trạng nhu cầu tham gia tập luyện tại Câu lạc bộ thể thao sinh viên

Nghiên cứu tiến hành đánh giá nhu cầu tham gia tập luyện tại CLB TT sinh viên cho thấy: Có đến 66.7% SV sẵn sàng tham gia tập luyện khi được tổ chức hướng dẫn quy cũ, bài bản. Số SV còn “Phân vân” do các khó khăn nhất định nào đó chỉ chiếm 20.9% SV. Chỉ có 12.4% SV cho rằng sẽ “Không tập luyện” tại Câu lạc bộ.

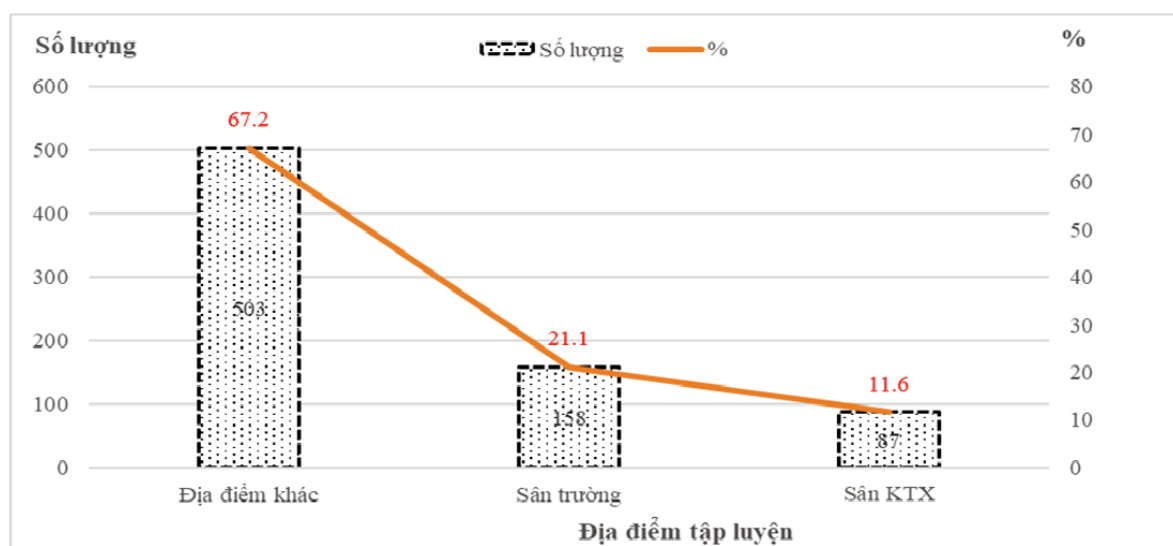
** Nhu cầu tham gia tập luyện các môn thể thao tại Câu lạc bộ sinh viên*

Thực trạng về nhu cầu tập luyện tại câu lạc bộ của SV qua kết quả thống kê cho thấy, có đến 12 môn thể thao SV quan tâm và có nhu cầu tham gia tập luyện. Trong đó, có 06 môn được SV lựa chọn nhiều nhất gồm: “Cầu lông” (chiếm 14.4 %), “Bóng chuyền” (chiếm 11.6 %), “Võ cổ truyền” (chiếm 11.8%), “Vovinam” (chiếm 11.5 %), “Bóng bàn” (chiếm 11.4%) và xếp vị trí thứ 6 là môn “Bóng đá” (chiếm 10.7%).

** Nhu cầu về hình thức tổ chức tại Câu lạc bộ thể thao sinh viên*



Biểu đồ 4. Kết quả thống kê thời lượng dành cho mỗi buổi tập tại Câu lạc bộ thể thao sinh viên



Biểu đồ 5. Kết quả thống kê địa điểm tập luyện của CLBTT sinh viên

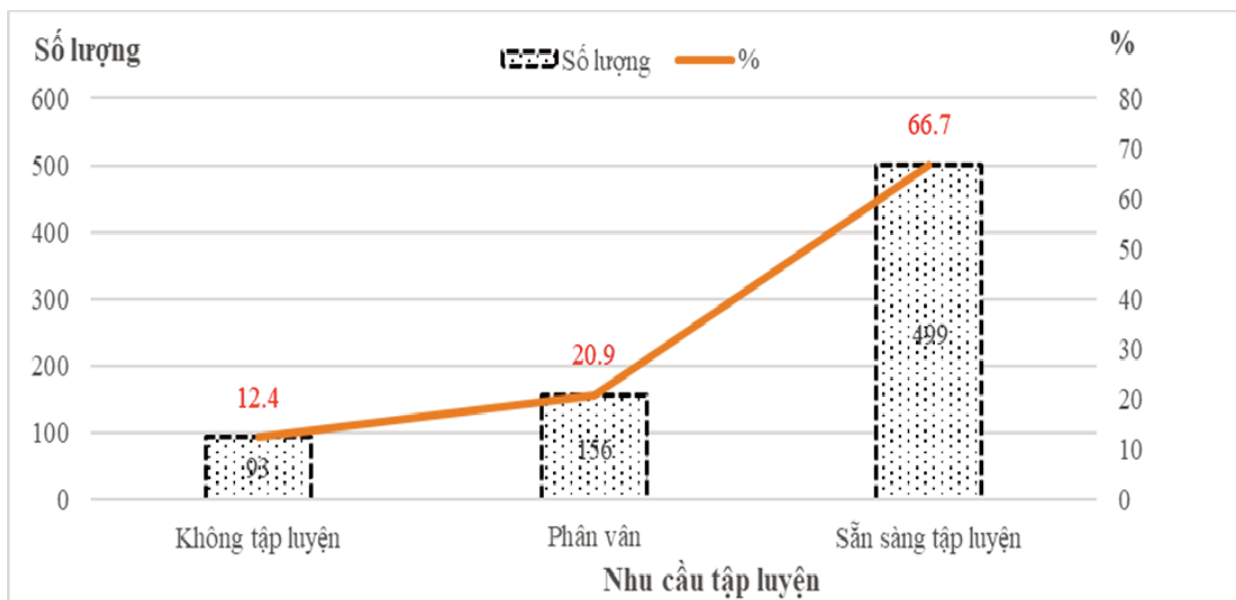
Nghiên cứu khảo sát nhu cầu về hình thức tổ chức tại Câu lạc bộ TT sinh viên cho thấy: Nhu cầu hình thức tổ chức tập luyện các môn thể thao tại Câu lạc bộ SV tập trung nhiều nhất ở 4 hình thức: Tập có người hướng dẫn, Tập theo nhóm, lớp; Tập với CLB và Tự tập.

Cụ thể: tổng thể có 47.1% SV lựa chọn hình thức “tập luyện có người hướng dẫn”, 29.5% SV chọn “Tập theo nhóm, lớp”, 14.6% SV chọn “Tập với CLB”, chỉ có 8.8% SV chọn hình thức “Tự tập”.

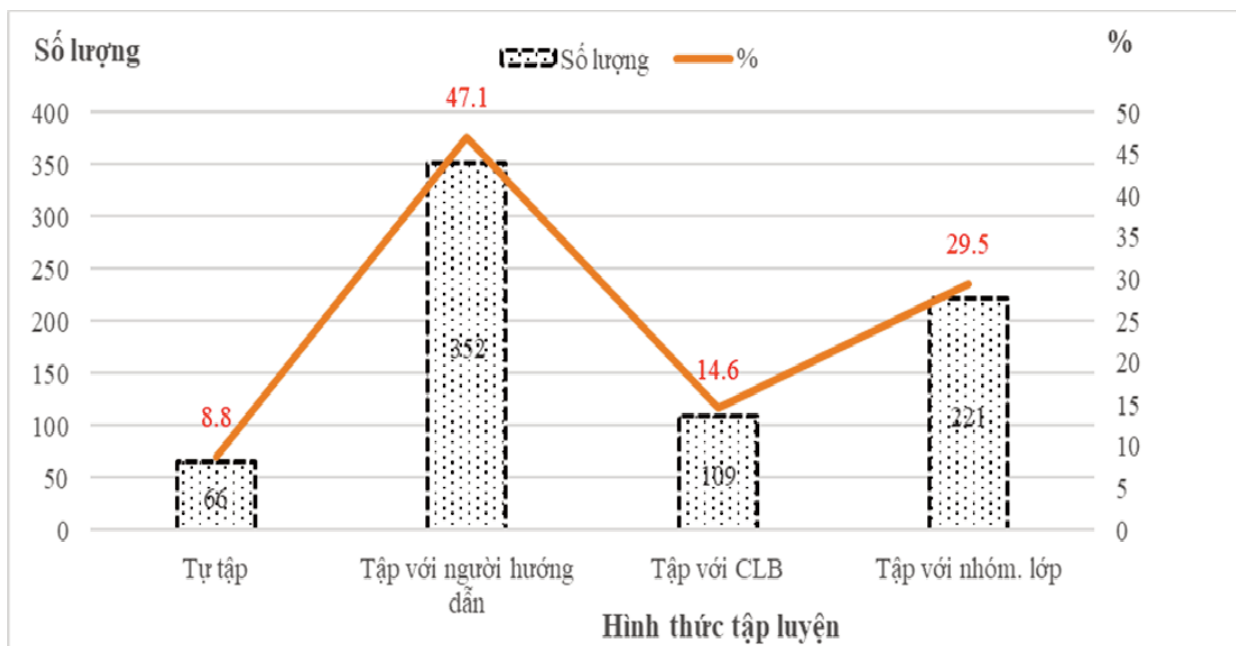
4. Thực trạng thể lực của sinh viên Trường Đại học Phú Yên

Nghiên cứu tiến hành đánh giá thực trạng thể lực của sinh viên Trường Đại học Phú Yên. Đối tượng kiểm tra là sinh viên theo năm đào tạo tại Trường Đại học Phú Yên, Kết quả được trình bày tại bảng 2 và bảng 3.

Qua bảng 2 và 3 cho thấy: Đối với sinh viên năm thứ nhất ở 4 nội dung kiểm tra thì thể lực của sinh viên Trường ĐH Phú Yên không có sự phân tán nhiều, đa số các chỉ số thể lực có hệ số biến thiên $C_v < 10\%$, 3/4 nội dung có hệ số biến thiên ở mức đồng nhất cao và chỉ duy nhất nội dung nằm ngửa gập bụng có hệ số biến thiên ở



Biểu đồ 6. Kết quả thống kê nhu cầu tham gia tập luyện tại CLB TT sinh viên



Biểu đồ 7. Kết quả thống kê nhu cầu về hình thức tổ chức tại CLB TT SV

mức với 12.29%; đối với sinh viên năm thứ ba 4/4 nội dung kiểm tra tất cả có hệ số biến thiên có độ đồng nhất cao, trong đó đồng nhất cao nhất là nội dung Chạy tùy sức 5 phút với 1.90%, tiếp đến là Bật xa tại chỗ với 3.00%, cao nhất trong số đó là nội dung Nằm ngửa gập bụng với 7.07%.

KẾT LUẬN

Kết quả nghiên cứu cho thấy hoạt động của CLB TT của sinh viên Trường Đại học Phú Yên đã được nhà trường quan tâm, tuy nhiên hiệu

quả còn hạn chế ở các mặt: cơ sở vật chất, kinh phí, nội dung chương trình, đội ngũ hướng dẫn và chất lượng hoạt động. Sinh viên tham gia tập luyện nhiều môn thể thao khác nhau nhưng mức độ tập luyện chưa thường xuyên, chủ yếu tự tập, thời lượng tập luyện còn thấp và địa điểm tập luyện còn phân tán. Về nhu cầu tham gia tập luyện tại CLB TT sinh viên tương đối cao, đặc biệt đối với các môn Cầu lông, Bóng chuyền, Võ cổ truyền, Vovinam, Bóng bàn và Bóng đá. Kết quả kiểm tra thể lực cho thấy các chỉ số thể

Bảng 2. Thực trạng thể lực của nam sinh viên Trường ĐH Phú Yên

TT		Nằm ngửa gập bụng 30s(s)	Bật xa tại chỗ (cm)	Chạy 30m XPC (s)	Chạy tùy sức 5 Phút (s)
Năm nhất (n=144)	\bar{x}	19.31	215.19	5.42	968.7
	$\pm\delta$	2.4	8.86	0.48	36.02
	Cv	12.43	4.12	8.86	3.72
Năm hai (n=136)	\bar{x}	19.78	216.75	5.4	960.1
	$\pm\delta$	2.43	5.08	0.24	22.38
	Cv	12.29	2.34	4.44	2.33
Năm ba (n=166)	\bar{x}	19.53	218.63	5.46	956.57
	$\pm\delta$	1.38	6.56	0.25	18.17
	Cv	7.07	3	4.58	1.9

Bảng 3. Thực trạng thể lực của nữ sinh viên Trường Đại học Phú Yên

TT		Nằm ngửa gập bụng 30s(s)	Bật xa tại chỗ (cm)	Chạy 30m XPC (s)	Chạy tùy sức 5 phút (s)
Năm nhất (n=237)	\bar{x}	15.51	159.06	6.41	865.68
	$\pm\delta$	1.32	4.38	0.35	14.7
	Cv	8.51	2.75	5.46	1.7
Năm hai (n=219)	\bar{x}	15.39	160.41	6.16	879.63
	$\pm\delta$	1.24	14.28	0.27	8.52
	Cv	8.06	8.9	4.38	0.97
Năm ba (n=283)	\bar{x}	16.99	159.76	6.17	899.29
	$\pm\delta$	1.02	3.84	0.27	11.64
	Cv	6	2.4	4.38	1.29

lực của sinh viên nam và nữ có mức độ phân tán không lớn, song vẫn cần được cải thiện thông qua việc tổ chức tập luyện ngoại khóa thường xuyên, khoa học và phù hợp hơn. Vì vậy, cần xây dựng các giải pháp đồng bộ nhằm đổi mới nội dung, hình thức tổ chức, tăng cường hướng dẫn chuyên môn, cải thiện điều kiện đảm bảo và phát triển nội dung phù hợp với nhu cầu sinh viên, góp phần nâng cao thể lực, sức khỏe và phong trào thể dục thể thao ngoại khóa trong nhà trường.

TÀI LIỆU THAM KHẢO

1. Phạm Đình Bẩm. (2005). *Một số vấn đề cơ bản về quản lý thể dục thể thao: Tài liệu chuyên khảo dành cho học viên cao học thể dục thể*

thao. Hà Nội, Việt Nam: Nhà xuất bản Thể dục Thể thao.

2. Bộ Văn hóa, Thể thao và Du lịch. (2011). *Thông tư số 18/2011/TT-BVHTTDL ngày 02 tháng 12 năm 2011 quy định mẫu về tổ chức và hoạt động của câu lạc bộ thể dục thể thao cơ sở*. Hà Nội, Việt Nam: Bộ Văn hóa, Thể thao và Du lịch.

3. Chính phủ. (2019). *Nghị định số 36/2019/NĐ-CP ngày 29 tháng 4 năm 2019 quy định chi tiết một số điều của Luật sửa đổi, bổ sung một số điều của Luật Thể dục, thể thao*. Hà Nội, Việt Nam: Chính phủ.

4. Nguyễn Đức Văn. (2001). *Phương pháp thống kê trong thể dục thể thao*. Hà Nội, Việt Nam: Nhà xuất bản Thể dục Thể thao.